



English

HDMI to USB 3.0 Video Capture Device – Teams Configurator

By Default, Microsoft Teams is not compatible with many USB HDMI capture devices. Please follow the instructions detailed to configure the Lindy HDMI to USB 3.0 Video Capture Device (43235) to work as a video input within the Microsoft Teams application using Open Broadcast Software (OBS)

- Download & Install OBS.
- Open the software and navigate to the 'sources' section [Appendix 1].
- Right click on the + button and input a name for the source device, ensure the 'Make source visible' checkbox is selected & press OK [Appendix 2].
- A new window will open entitled Properties for 'New Capture Device', there is no need to alter any settings, simply press OK. [Appendix 3] **Please note:** If using a laptop, ensure you select 'USB Video Device'.
- Under the 'Controls' section, select 'Start Virtual Camera'. [Appendix 4]
- Minimise the OBS window and Open Teams.
- Click on the Name Icon next to the minimise button on teams, then 'Settings'. Enter the 'Devices' tab. Under 'Camera' Select 'OBS Virtual Camera' as the input source. [Appendix 5]
- Any active camera connected to 43235 will output video to Teams.

For any further assistance with this, or any other issue. Please contact your local Lindy Support team.

Lindy UK: technical@lindy.co.uk

Lindy Germany: support@lindy.de

Lindy France: france@lindy.fr

Lindy Italy: tech@lindy.it

Lindy International: internationalsales@lindy.com



Deutsch

HDMI USB 3.0 Video Grabber – Konfiguration Von MS Teams

Microsoft Teams ist mit zahlreichen USB HDMI Video Grabbern nicht kompatibel. Führen Sie bitte die nachstehenden Anweisungen aus, damit der Lindy HDMI USB 3.0 Video Grabber (43235) als Videoeingang mit Microsoft Teams Anwendungen und Open Broadcast Software (OBS) funktioniert.

- Laden Sie OBS herunter und installieren Sie es.
- Öffnen Sie die Software und navigieren Sie zu 'Sources' [Anhang 1].
- Klicken Sie mit der rechten Maustaste auf '+' und geben Sie einen Namen für das Quellgerät ein. Stellen Sie sicher, dass das Kontrollkästchen 'Make source visible' ausgewählt ist und drücken Sie ,OK' [Anhang 2].
- Ein neues Fenster 'Properties for New Capture Device' wird sich öffnen. Einstellungen müssen an dieser Stelle nicht geändert werden, drücken Sie nur ,OK' [Anhang 3]. Beachten Sie bitte, dass bei Verwendung eines Laptops 'USB Video Device' ausgewählt wird.
- Im Abschnitt 'Controls' wählen Sie bitte 'Start Virtual Camera' [Anhang 4].
- Verkleinern Sie das OBS-Fenster und öffnen Sie Teams.
- Klicken Sie auf das Namens-Icon neben dem Minimierungs-Button in Teams, dann auf 'Einstellungen bzw. Settings' und auf ,Geräte/Devices'. Wählen Sie als Kamera 'OBS Virtual Camera' als Eingabegerät aus [Anhang 5].
- Jede beliebige aktive Kamera, die an 43235 angeschlossen ist, wird dann Videos an Teams ausgeben.

Bei Fragen wenden Sie sich bitte an das Lindy Support Team Ihres Landes.

Lindy Großbritannien: technical@lindy.co.uk

Lindy Deutschland: support@lindy.de

Lindy Frankreich: france@lindy.fr

Lindy Italien: tech@lindy.it

Lindy International: internationalsales@lindy.com



Français

HDMI to USB 3.0 Video Capture Device – Configuration avec Teams

Par défaut, Microsoft Teams n'est pas compatible avec beaucoup de périphériques de capture HDMI vers USB. Merci de suivre les instructions suivantes pour configurer le Périphérique de Capture Vidéo HDMI vers USB 3.0 (43235) de Lindy pour qu'il fonctionne comme une entrée vidéo dans l'application Microsoft Teams en utilisant le logiciel Open Broadcast Software (OBS)

- Téléchargez & Installez OBS.
- Lancez le logiciel et rendez-vous à la section "Sources" [Annexe 1].
- Cliquez sur le bouton (+) et sélectionnez "Périphérique de capture vidéo" dans la liste, assurez-vous que la case "Rendre la source visible" est cochée & appuyez sur OK [Annexe 2].
- Une nouvelle fenêtre va s'ouvrir intitulée "Propriétés pour "Périphérique de capture vidéo" ", assurez-vous de sélectionner "USB Video Device" sous "Périphérique", pressez OK pour fermer la fenêtre. [Annexe 3]
- Sous "Commandes", sélectionnez "Démarrer la caméra virtuelle". [Annexe 4]
- Minimisez la fenêtre OBS et ouvrez Teams. Entrez dans "Paramètres" sous votre profil et sélectionnez "Périphériques". Dans la section "Caméra" tout en bas de cette fenêtre sélectionnez "OBS Virtual Camera" comme source. Ou sélectionnez la source si l'appel vidéo a déjà commencé [Annexe 5]
- Toute camera connectée au 43235 va diffuser ses images dans Teams.

Pour toute assistance complémentaire à ce sujet, ou pour toute autre question, veuillez contacter votre équipe support Lindy locale.

Lindy UK: technical@lindy.co.uk

Lindy Germany: support@lindy.de

Lindy France: france@lindy.fr

Lindy Italy: tech@lindy.it

Lindy International: internationalsales@lindy.com



Italiano

Video Grabber HDMI a USB 3.0 – Configuratore di Teams

Per impostazione predefinita, *Microsoft Teams* non è compatibile con molti dispositivi di acquisizione HDMI USB. Si prega di seguire le istruzioni dettagliate per configurare il *Video Grabber HDMI USB 3.0* di *Lindy [43235]* per far sì che funzioni come ingresso video all'interno dell'applicazione *Microsoft Teams* utilizzando *Open Broadcast Software [OBS]*

- Scarica ed installa *OBS*.
- Aprire il software e navigare fino alla sezione "Sorgenti" [Appendice 1]
- Cliccare con il tasto destro del mouse sul pulsante **+** e inserire un nome per il dispositivo sorgente, assicurarsi che la casella di controllo 'Make source visible' sia selezionata e premere **OK** [Appendice 2].
- Si aprirà una nuova finestra intitolata *Proprietà per 'New Capture Device'*, non c'è bisogno di modificare alcuna impostazione, basta premere **OK**. [Appendice 3].
Nota: Se si utilizza un portatile, assicurarsi di selezionare 'USB Video Device'.
- Nella sezione 'Controlli', selezionare 'Avvia telecamera virtuale'. [Appendice 4]
- Ridurre al minimo la finestra *OBS* e aprire *Teams*.
- Clicca sull'icona del nome accanto al pulsante minimizza di *Teams*, poi 'Impostazioni'. Entrate nella scheda 'Dispositivi'.
Sotto 'Camera' selezionate 'OBS Virtual Camera' come fonte di input. [Appendice 5].
- Ora qualsiasi telecamera collegata al 43235 sarà l'uscita video di *Teams*.

Per qualsiasi ulteriore assistenza o per qualsiasi altro problema. Contattate il vostro Supporto Tecnico Lindy locale.

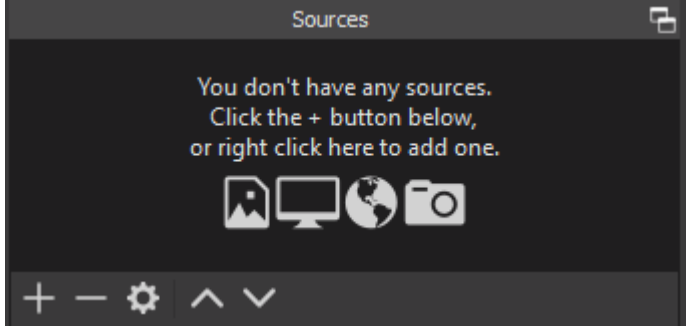
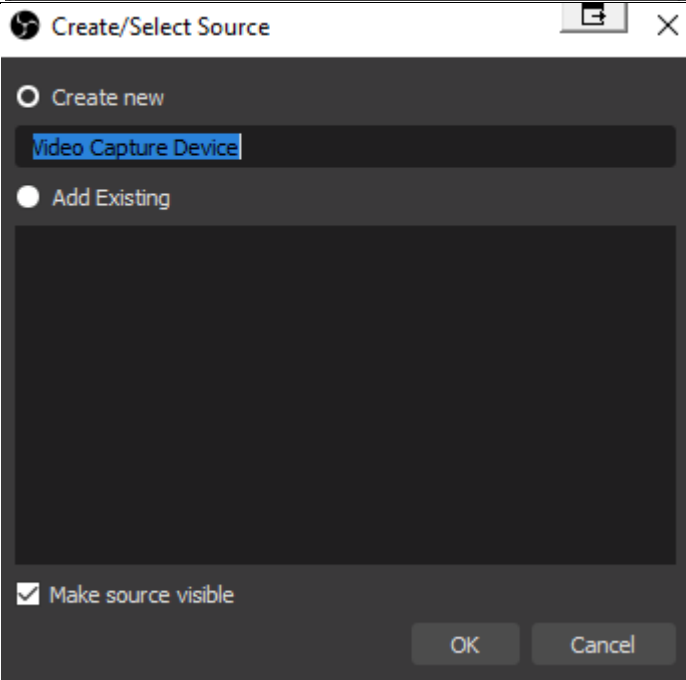
Lindy Inghilterra: Technical@lindy.co.uk

Lindy Germania: Support@lindy.de

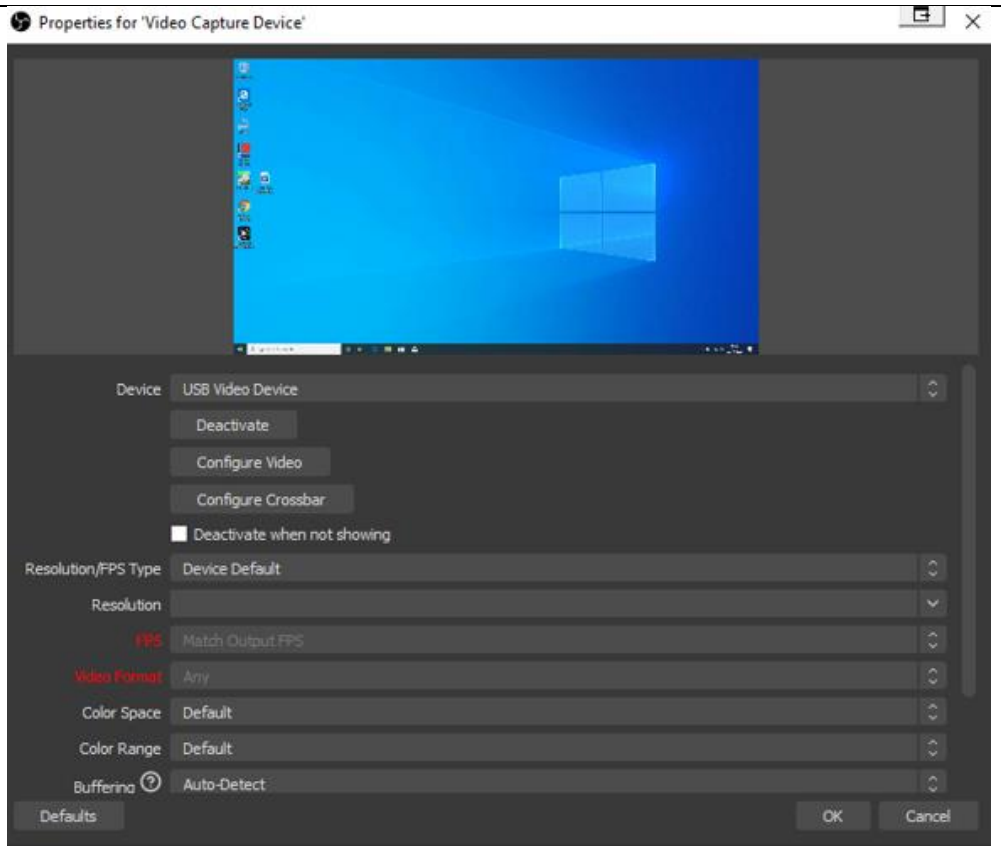
Lindy Francia: France@lindy.fr

Lindy Italia: Tech@lindy.it

Lindy International: Internationalsales@lindy.com

| | |
|---|---|
| <p>Appendix 1 Anhang 1 Annexe 1 Appendice 1</p> |  |
| <p>Appendix 2 Anhang 2 Annexe 2 Appendice 2</p> |  |

Appendix 3
Anhang 3
Annexe 3
Appendice 3



Appendix 4
Anhang 4
Annexe 4
Appendice 4



Appendix 5
Anhang 5
Annexe 5
Appendice
5

The screenshot shows the Windows 'Device settings' application. It is titled 'Device settings' with a close button (X) in the top right corner. Under the 'Audio devices' section, there is a dropdown menu currently set to 'Custom Setup'. Below this, the 'Speaker' section is visible, with a dropdown menu set to 'Speakers / Headphones (Realtek...'. A volume slider is shown below the speaker dropdown, with a speaker icon on the left and a circular slider knob on the right. The 'Microphone' section follows, with a dropdown menu set to 'Microphone (2- USB Audio Devic...'. Below the microphone dropdown is a mute toggle, represented by a microphone icon and a row of 12 small circles, with the first circle being filled. At the bottom, the 'Camera' section is visible, with a dropdown menu set to 'OBS Virtual Camera'.